

Solaratlas Berlin - Installationsanleitung

Installationshinweis

Um den Solaratlas im 3D-Stadtmodell Berlin aufrufen zu können, benötigen Sie **Google Earth mindestens ab Version 4**. Die aktuellste Version steht Ihnen unter <http://earth.google.de> kostenlos zur Verfügung. Nachdem Sie zusätzlich die Google-Startdatei (kmz-Datei) für das 3D-Stadtmodell Berlin mit dem Solaratlas (Pilotprojekt) heruntergeladen haben, beachten Sie bitte folgende Schritte:

Schritt 1: Voreinstellungen

In der „Primären Datenbank“ bei Google Earth muss die Funktion **"Gelände" aktiviert** sein. Die Funktion **"3D Gebäude"** sollte **deaktiviert** sein. Für eine schnellere Bedienbarkeit empfiehlt es sich, den **Cache** für Google Earth zu **erhöhen**. Dies kann eingestellt werden unter **Tools/Optionen/Cache**: Größe des Festplattencache.

Schritt 2: Solaratlas

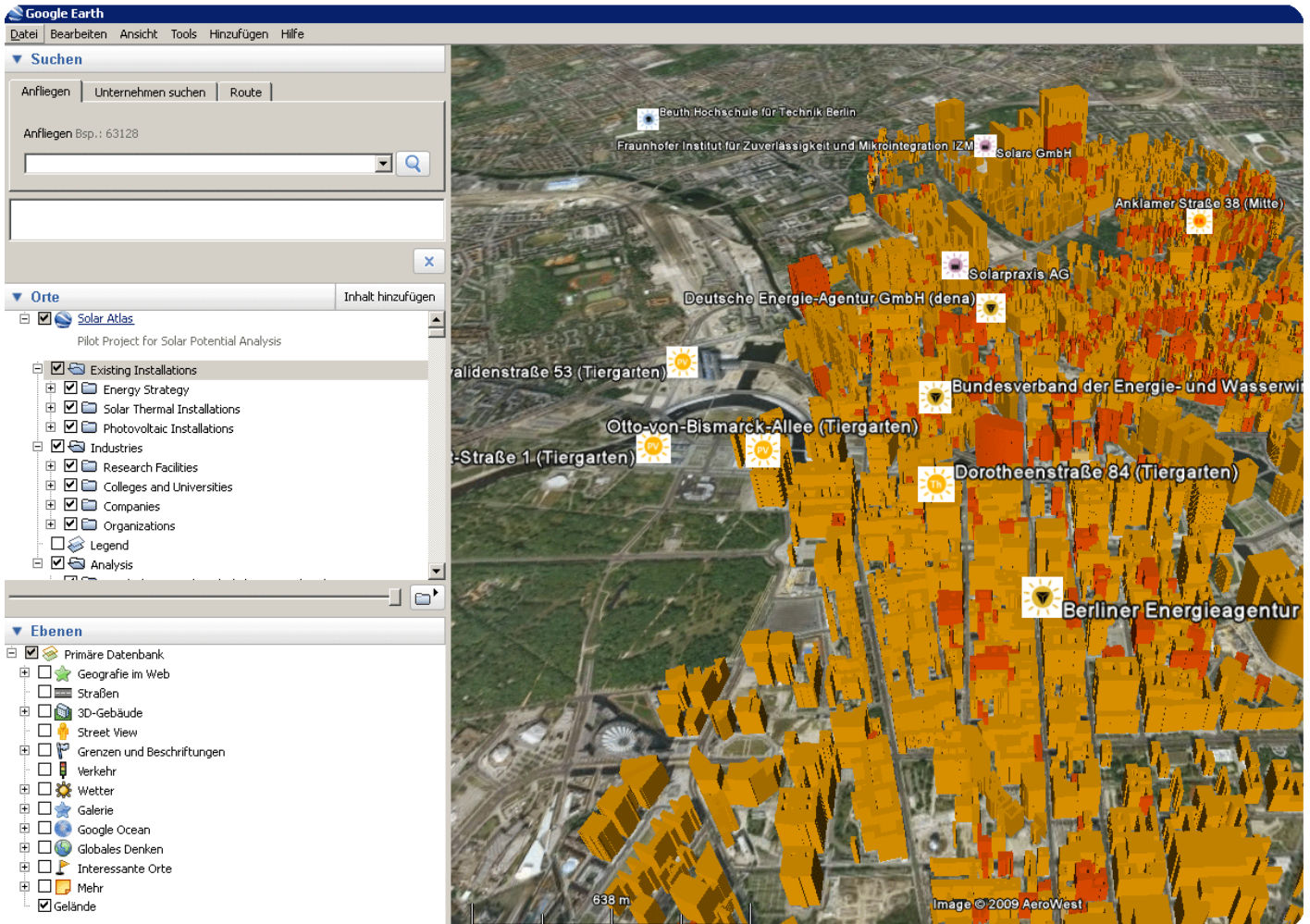
Nach dem Start von Google Earth mit integriertem 3D-Stadtmodell Berlin befindet sich in der linken Ordnerstruktur im Fenster "Orte" ein **Ordner "Berlin 3D"**.

Mit einem Klick auf diesen Ordner öffnet sich der Strukturbaum mit dem Eintrag **„Solar Atlas“**. Um diesen zu aktivieren, setzen Sie bitte dort ein Häkchen. Ein erneuter Klick auf „Solar Atlas“ öffnet die dazugehörigen Unterrubiken.

Schritt 3: Unterrubiken

Hier haben Sie die Möglichkeit durch das Setzen/Entfernen eines Häkchens verschiedene Informationsebenen ein- bzw. auszublenden. Durch Klick auf ein in der 3D-Ansicht angezeigtes Icon können Zusatzinformationen abgerufen werden.

Deutsch	Icons	Englisch
<ul style="list-style-type: none"> • Bestandsanlagen <ul style="list-style-type: none"> - Thermische Anlagen - Photovoltaik - Energetisches Konzept 	  	<ul style="list-style-type: none"> • Existing Installations <ul style="list-style-type: none"> - Solar Thermal Installations - Photovoltaic Installations - Energy Strategy
<ul style="list-style-type: none"> • Branchen <ul style="list-style-type: none"> - Forschungseinrichtungen - Universitäten und Hochschulen - Unternehmen - Verbände 	   	<ul style="list-style-type: none"> • Industries <ul style="list-style-type: none"> - Research Facilities - Colleges and Universities - Companies - Organizations
<ul style="list-style-type: none"> • Legende 		<ul style="list-style-type: none"> • Legend
<ul style="list-style-type: none"> • Analyse Hier wird die Eignung der Dächer für Photovoltaik-Anlagen farblich dargestellt. Die Höhe der Darstellung entspricht der möglichen CO₂-Einsparung. Per Mausklick können Sie sich Detailinformationen anzeigen lassen. Wichtig: Die Maus dafür bitte bodennah am Gebäudegrundriss führen. Die Verknüpfung der Informationen erfolgt über den Grundriss und nicht an den Seiten- oder Dächerflächen des farbigen Solarpotenzialobjekts. 		<ul style="list-style-type: none"> • Analysis



Stand: 01.10.2009